



# Guide du remplissage de l'annuaire de l'accessibilité des cabinets

L'annuaire de l'accessibilité des cabinets médicaux et paramédicaux vise à améliorer l'accès à l'information et aux soins des personnes en situation de handicap et à besoins spécifiques (personnes en situation d'obésité, en perte d'autonomie ou ne parlant pas le français entre autres).



## Qui est concerné ?

Médecin généraliste, Infirmier, Masseuse-Kinésithérapeute, Orthophoniste, Chirurgien-dentiste, Pédicure-Podologue, Ophtalmologue, Endocrinologue, Sage-Femme, Pédiatre, Cardiologue, Oto-Rhino-Laryngologue (O.R.L), Chirurgien cervico facial, Gynécologue-obstétricien, Médecin vasculaire

## 3 bonnes raisons de compléter l'annuaire santé.fr



- => **Je valorise** mon cabinet et découvre des gestes simples pour améliorer son accessibilité universelle
- => **Je gagne du temps** en proposant une prise en charge adaptée à mes patients, **je réoriente** et identifie les autres professionnels de santé accessibles autour de moi
- => **Je contribue** à l'amélioration de l'état de santé de plus de 12 millions de personnes en situation de handicap

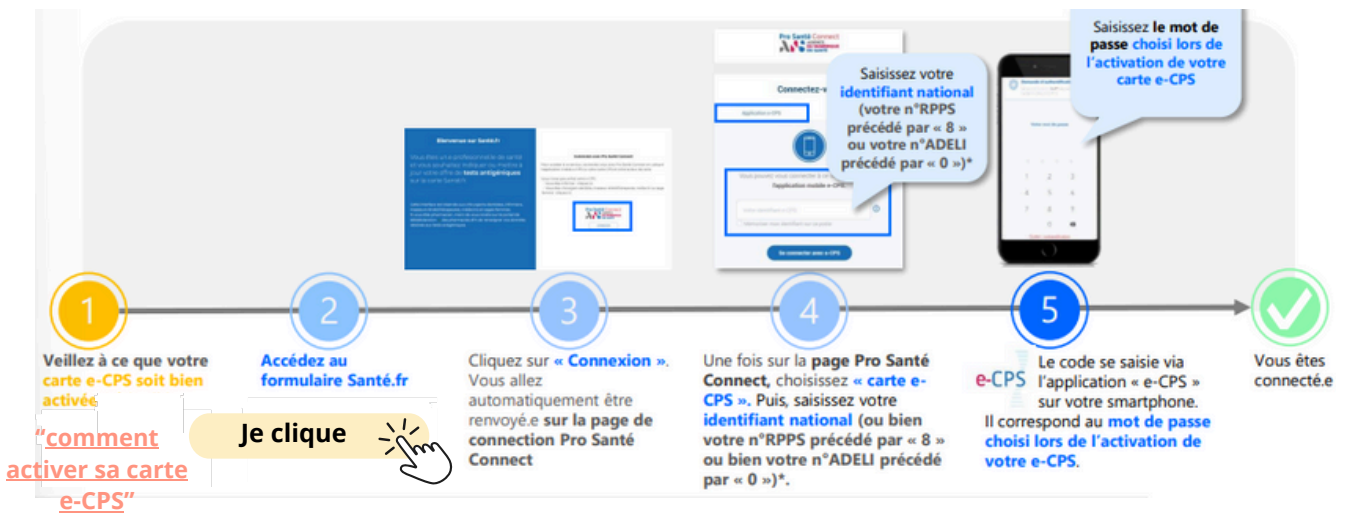




**1** Je me connecte à Pro Santé connect avec ma carte CPS



Ou avec ma carte e-CPS



**2** Je vérifie les bonnes informations de ma fiche santé.fr (adresse...) et je corrige si nécessaire

VOS LIEUX D'EXERCICE

Adresse 1 :

ACCÉDER À MA FICHE SANTÉ.FR

MODIFIER L'ACCESSIBILITÉ DE MON CABINET

**Vous êtes professionnel de santé ?**

Complétez votre fiche Santé.fr

- Accessibilité de votre cabinet
- Offre Covid
- Bilan Prévention

Quelle offre souhaitez-vous modifier ?

BILAN PRÉVENTION

COVID-19

ACCESSIBILITÉ

puis de je choisis "accessibilité"

3

### Je réponds aux questions



#### Je ne souhaite ou ne peux pas répondre à une question ?

Aucune question n'est obligatoire, je peux à tout moment passer à la suivante

The screenshot shows a questionnaire interface. On the left is a blue sidebar menu with a 'Sommaire' section containing items like 'Venir dans l'établissement', 'Stationner', etc. The main content area displays a question: 'Venir dans l'établissement' with the sub-question 'Existe-t-il un arrêt de transport en commun à proximité (moins de 200 mètres) ?'. There are three radio button options: 'Oui', 'Non', and 'Inconnu'. A 'PUBLIER' button is at the bottom right, and a 'PASSER À LA QUESTION SUIVANTE' button is also visible.



#### J'ai commencé le questionnaire, mais n'ai pas le temps de le finaliser ?

Toutes mes réponses sont enregistrées au fur et à mesure que je les renseigne, je peux donc quitter le formulaire à tout moment et y revenir plus tard



#### Je me suis trompé.e dans l'une de mes réponses ?

Je peux à tout moment revenir à la/aux question(s) précédente(s) pour modifier ou ajuster ma réponse

4

### En fin de formulaire, je suis invité.e à publier mes informations



#### Je garde la main sur mes informations !

Je peux choisir à tout moment de dépublier l'information rendue publique.

The screenshot shows the 'Dernière étape avant publication de vos informations'. It prompts the user to enter their email and click 'PUBLIER'. A red circle highlights a checkbox with the text: 'Merci de préciser votre email avant de publier vos réponses. Ceci ne sera pas affiché dans l'annuaire et ne sera pas diffusé en open data.' Below this is a 'PUBLIER' button. At the bottom, there is a 'Récapitulatif des informations renseignées' section showing three questions with their respective answers and 'MODIFIER' buttons for each.

Je peux télécharger ma fiche récapitulative

# Ensemble, construisons l'annuaire de l'accessibilité des cabinets de notre territoire !